

Responsabilité Sociale de l'Entreprise

Brochure 2010-2011

« Agir de façon éthique et
responsable pour le patient :
une composante de notre ADN »



sanofi aventis

L'essentiel c'est la santé.

« Notre ambition est d'améliorer la santé du plus grand nombre des 6,8 milliards d'Hommes de la planète.

Pour renforcer la place du patient et de l'humain au cœur de notre démarche, j'ai décidé de créer, en 2009, une nouvelle direction Responsabilité Sociale de l'Entreprise. Elle réunit les principales initiatives du Groupe pour les développer et renforcer leur performance. Elle augmente aussi la transparence en intégrant l'état d'esprit RSE à tous les niveaux de l'organisation : c'est à la fois un moteur et un accélérateur de notre performance.

La stratégie RSE engage chacun de nos collaborateurs à répondre et à dépasser nos obligations envers les patients, qui sont de fournir des médicaments sûrs et efficaces et d'en assurer le meilleur accès. Avec pour objectif final, d'aider à protéger les populations auprès desquelles nous agissons. Cette stratégie nous pousse à innover ; elle nous incite à nous ouvrir aux différentes options de la santé à travers le monde et à nous orienter vers de nouvelles solutions thérapeutiques adaptées aux besoins des patients ; elle contribue aussi à optimiser nos modes de fonctionnement internes : toutes nos décisions sont guidées par des principes éthiques et sociaux qui nous permettent de protéger et de servir les populations que nous souhaitons toucher ainsi que l'environnement.

Ensemble, nous réussirons à faire de ce monde, un monde en meilleure santé."

Christopher VIEHBACHER,
Directeur Général



Profil du Groupe

- Un **leader** mondial de la santé
- **N°1** dans les marchés émergents avec une présence étendue et équilibrée
- Environ **105 000** collaborateurs dans **110** pays
- Un leader mondial des **vaccins humains**
- Un leader mondial de la **santé animale**
- Chiffre d'affaires 2009 : **29,3** Mds€

Une démarche et une performance reconnues et récompensées

- La performance RSE de sanofi-aventis est évaluée par un grand nombre d'organismes (agences de notation, ONG, instituts, académies...).
- La performance de sanofi-aventis a été une nouvelle fois reconnue et récompensée en 2010 par sa présence dans les indices mondiaux les plus significatifs en matière de Responsabilité Sociale de l'Entreprise (RSE).



« Sanofi-aventis place la Responsabilité Sociale de l'Entreprise (RSE) au cœur de son action. Car être un partenaire de santé implique d'agir de façon éthique et responsable en faveur du développement économique et social, tout en respectant l'environnement. La démarche RSE place le patient au centre des activités du Groupe. Elle recherche en permanence l'équilibre entre l'accès aux soins, l'innovation, le respect des droits de propriété intellectuelle et la pérennité des systèmes de santé. »

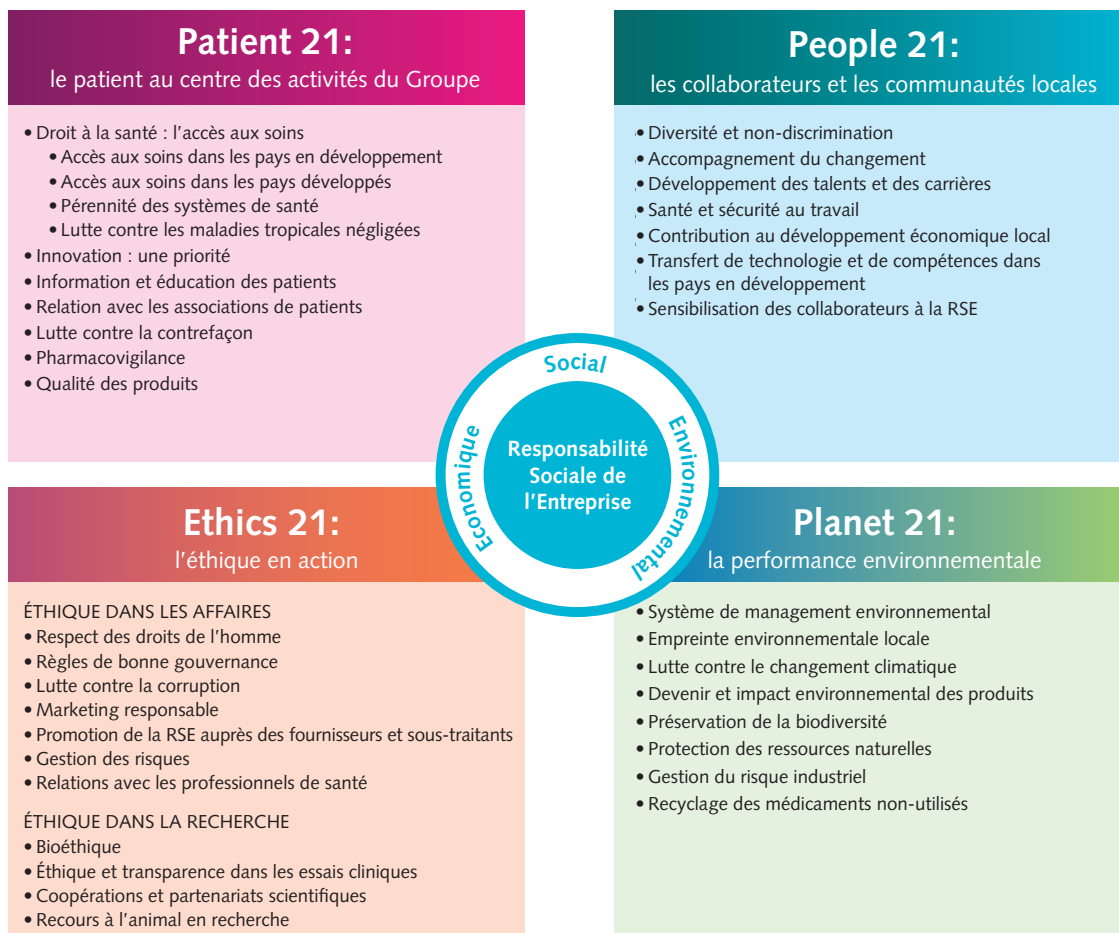


Gilles LHERNOULD,
Senior Vice-Président
Responsabilité Sociale de l'Entreprise

De façon opérationnelle, la démarche RSE de sanofi-aventis s'articule autour de **quatre axes** visant à :

- Répondre aux besoins des patients « **Patient 21** »,
- Garantir l'éthique des affaires et de la recherche « **Ethics 21** »,
- Promouvoir les engagements sociaux « **People 21** »,
- Limiter les impacts des activités du Groupe sur l'environnement « **Planet 21** ».

Les enjeux RSE de sanofi-aventis



Pourquoi 21?

En référence au programme 'Agenda 21' des Nations Unies concernant la RSE et le développement durable dans les organisations ; comme l'un des enjeux majeurs du XXIème siècle.

PATIENT 21

*Le patient au
coeur des
engagements du
Groupe*

Sanofi-aventis s'engage de façon éthique et responsable pour la santé. Respecter cet engagement, c'est être à l'écoute des besoins en santé des populations. C'est bâtir un modèle d'entreprise centrée sur le patient.

L'ENGAGEMENT DE SANOFI-AVENTIS DANS L'ACCÈS AUX SOINS, AUX MÉDICAMENTS ET AUX VACCINS

Alors que la majorité de la population mondiale n'a pas accès à des soins adaptés, l'ambition de sanofi-aventis est de faciliter l'accès à ses médicaments et à ses vaccins pour le bénéfice du plus grand nombre de patients, en mettant en place des politiques de prix différenciés ou des initiatives en matière d'information et d'éducation.

C'est un défi que le Groupe a continué de relever en 2009. Sa réponse, c'est son modèle de développement fondé sur une offre diversifiée : d'un côté une large gamme de médicaments de prescription, de produits de santé grand public, de médicaments génériques et de vaccins ; de l'autre des programmes pour permettre l'accès aux soins, à la fois pour les populations des pays en développement et pour celles, plus démunies ou privées de couverture sociale, des pays développés.

Ces programmes ont entre autres permis à 50 millions de patients d'être traités en 2009 contre l'épilepsie, et à 18 millions de patients de bénéficier des traitements contre la Tuberculose à travers le monde. Au-delà de ces programmes, sanofi-aventis agit dans les programmes de traitements préventifs au travers de sa position de leader mondial des vaccins humains. Le Groupe dispose en effet d'un portefeuille permettant de lutter contre 20 maladies infectieuses. Enfin, le Groupe produit plus de 1,6 milliard de doses de vaccins chaque année, permettant d'immuniser plus de 500 millions de personnes dans le monde.

→ FOCUS

UNE SOLUTION THÉRAPEUTIQUE CONTRE LE PALUDISME ADAPTÉE AUX POPULATIONS - ASAQ

Chaque année, le paludisme infecte 300 millions de personnes et en tue près d'un million, la majorité étant des enfants d'Afrique. Devant l'émergence préoccupante de parasites résistants et suite aux recommandations établies par l'O.M.S, sanofi-aventis a développé il y a quelques années des traitements constitués des deux antipaludiques conditionnés sous la même plaquette



thermoformée : les co-blisters. Pour améliorer encore l'observance par les patients, une association fixe incluant ces 2 antipaludiques au sein d'un seul comprimé ('Artesunate-Amodiaquine Winthrop ASAQ®'), a été réalisée. Ce développement a été entrepris en partenariat depuis 2004 avec la Drugs for Neglected Diseases initiative (DNDi), à travers lequel sanofi-aventis a renoncé à tout brevet sur ce médicament.

ASAQ a permis de réduire la prise de comprimés à 1 ou 2 par jour pendant 3 jours. Il est vendu selon une politique de prix adaptés, qui permet de proposer aux gouvernements et autres acteurs publics un prix « sans perte-sans profit » pour le Groupe, de moins de 1 USD par un traitement adulte et 0.50 USD pour un traitement enfant. Ce prix est devenu une référence pour tous les antipaludiques commercialisés par les entreprises pharmaceutiques.

ASAQ a été pré-qualifié par l'OMS en 2008 et sa diffusion n'a cessé de croître : en 2010, sanofi-aventis prévoit de distribuer 50 millions de traitements dans plus de 20 pays d'Afrique Sub-Saharienne. Grâce au succès de son partenariat innovant avec DNDi, sanofi-aventis s'est vu décerner le prix 2010 "Core Competence Award 2010 for Business Excellence" par la Coalition Mondiale des Entreprises contre le Sida, la Tuberculose et le Paludisme.

→ FOCUS

CONTRIBUER AU TRAITEMENT DU DIABÈTE

Longtemps considérée comme une maladie de pays développés, le diabète touche aussi sévèrement les populations des pays émergents et en voie de développement.

Afin de lutter contre cette épidémie qui se développe rapidement, sanofi-aventis a lancé en 2009 l'opération « Innovation for Life » aux Philippines et en Indonésie.

Ces actions visent à faciliter l'accès à l'insuline glargine (Lantus®) à des malades diabétiques aux très faibles revenus et sans couverture sociale. Ces actions comprennent une politique de prix adaptés ainsi que des services destinés aux patients et professionnels de la santé. En l'espace de quelques mois, plus de 2000 patients diabétiques indonésiens ont pu bénéficier de cette opération.

En Afrique, en Amérique Latine et en Asie, sanofi-aventis au travers de la Fondation d'Entreprise Sanofi Espoir, soutient également l'action de Santé Diabète Mali et Handicap International qui comprend des actions de prévention du diabète, de soins et de formation. Depuis 2007, 21 000 bénéficiaires ont été concernés par ces programmes d'accès à la santé et à la prévention. 900 professionnels de santé ont également été formés dans ce sens.

Ethics 21

L'éthique en action

Sanofi-aventis s'engage à agir de façon éthique et responsable à tous les niveaux de son activité, que ce soit la R&D, la production ou la commercialisation. Respecter les droits de l'homme, appliquer des règles de bonne gouvernance ou encore lutter contre la corruption sont pour le Groupe des fondamentaux pour agir dans les affaires.

CONDUIRE DES ESSAIS CLINIQUES DANS LES PAYS EN DÉVELOPPEMENT

Proposer de nouveaux traitements aux patients nécessite de s'assurer qu'ils sont efficaces et bien tolérés. Sanofi-aventis conduit de nombreux essais cliniques et études observationnelles dans le monde. L'objectif est d'étudier l'efficacité et la sécurité des produits en développement. Le Groupe réalise près de 25 % de ses essais cliniques dans les pays en développement, où les règles éthiques suivies par sanofi-aventis respectent les plus hauts standards comme pour tout autre essai clinique mené dans le monde.

PROMOUVOIR LA RSE AUPRÈS DE FOURNISSEURS ET SOUS-TRAITANTS

Sanofi-aventis achète pour plus de 10 milliards d'euros de biens et services chaque année. La prise en compte de la dimension éthique, sociale et environnementale de ses fournisseurs est donc un enjeu majeur pour le Groupe. Sanofi-aventis est engagé dans mes principes fondamentaux du Pacte Mondial des Nations Unies, et dans ses propres valeurs eco-responsables. Pour respecter ces engagements, sanofi-aventis attend de ses fournisseurs le respect des mêmes principes et valeurs. L'objectif est d'une part de s'assurer que les fournisseurs respectent les bonnes pratiques sociales et environnementales, d'autre part d'intégrer la dimension RSE dans le cahier des charges des produits et services achetés. Désormais, plus de 80% des acheteurs du Groupe y sont sensibilisés, et 48 entités Achats dans 29 pays appliquent ces principes.

→ FOCUS

LES ATOUTS DE L'INDE POUR LA RECHERCHE CLINIQUE

Représentant 44 % des essais cliniques réalisés dans les pays en développement, l'Inde sera le pays où, selon les analystes, le nombre d'essais sera multiplié par 7 d'ici 2012.

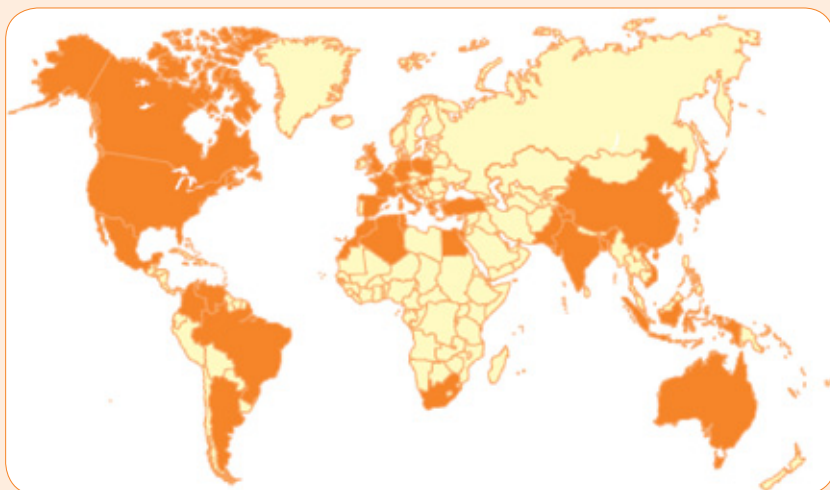
En 2009, sanofi-aventis a réalisé 41 essais cliniques en Inde, soit environ 3 400 patients traités.

L'Inde dispose de nombreux atouts pour la conduite d'essais cliniques : bonnes infrastructures médicales, excellentes compétences scientifiques et potentiel important de recrutement de patients.

Ces essais contribuent à une prise en charge médicale adaptée des patients. Sanofi-aventis s'assure également que les infrastructures déployées dans le cadre de ces essais puissent servir de façon durable à l'ensemble des populations locales.

→ FOCUS

29 PAYS APPLIQUENT LE PROGRAMME «ACHATS RESPONSABLES»



Afrique/Moyen-Orient

Afrique du Sud	Algérie	Egypte
Maroc	Tunisie	

Amérique

Argentine	Brésil	Canada
Colombie	México	Etats-Unis
Vénézuéla		

Asie/Océanie

Australie	Bangladesh	Chine
Inde	Indonésie	Japon
Pakistan	Turquie	Vietnam

Europe

France	Allemagne	Grèce
Hongrie	Italie	Pologne
Espagne	Royaume-Uni	

People 21

Les collaborateurs
et les communautés
locales

Le Groupe sanofi-aventis s'est engagé en 2009 à accompagner la mutation de ses métiers, à développer les talents de ses collaborateurs, à tout mettre en œuvre pour assurer leur sécurité et leur santé et à lutter contre les discriminations.

L'ENJEU DE DIVERSITÉ DU GROUPE

Promouvoir l'égalité des chances et un travail décent pour tous, sans distinction de sexe, d'origine ethnique, d'orientation sexuelle, de religion, d'âge ou de handicap : telle est la volonté de sanofi-aventis. Gérer la diversité, c'est prendre en compte des différences invisibles comme visibles des individus dans le Groupe. La promotion de la diversité fait partie intégrante du code d'éthique et de la charte sociale du Groupe.

→ FOCUS

NOTRE ENGAGEMENT EN MATIÈRE DE DIVERSITÉ

En 2009, le respect des différences et la promotion de la diversité se sont concrétisés par la diffusion sur l'ensemble des pays où le Groupe opère de l'exposition « Le Tour du Monde de la Diversité » décrivant la politique ainsi que des actions déjà réalisées sur les différents thèmes de la diversité. L'engagement fort en matière de diversité du Groupe se traduit par des reconnaissances de cette politique dans plusieurs pays – Allemagne, Egypte, Slovaquie, USA ...

→ Égalité professionnelle homme-femme :

- le taux de féminisation du Groupe dans le monde est de 46,6% et de 45,1% chez les cadres ;

→ Emploi des personnes handicapées :

- 34 pays ont déclarés 1772 personnes handicapées, soit une augmentation de 8 % depuis 2008.

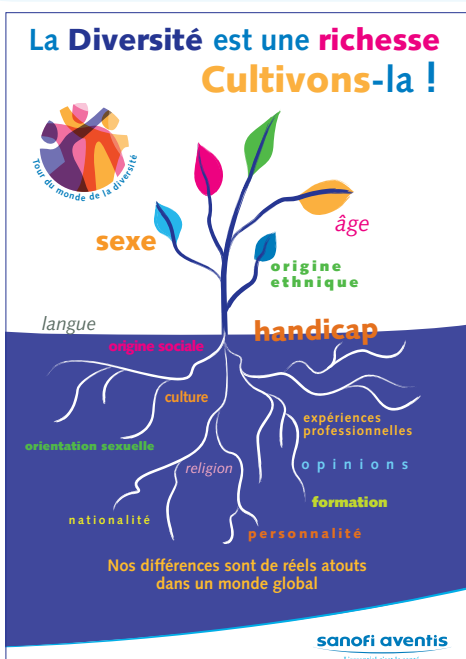
LA PRODUCTION AU PLUS PRÈS DES POPULATIONS

De par sa présence dans plus de 100 pays, le Groupe sanofi-aventis est particulièrement attentif au développement industriel dans les pays où il est implanté. Le Groupe a ainsi fait le choix d'assurer localement certaines activités de R&D et de développement industriel des produits. Cette stratégie répond aux spécificités et besoins locaux en matière de santé pour être au plus près des marchés et de l'utilisateur final. Ces programmes de développement industriel favorisent le développement économique local, la création de pôles de compétences et le développement de l'emploi.

→ FOCUS

WALTLOO, CENTRE MONDIAL DE CONCEPTION DE MÉDICAMENTS

Le Groupe s'est fortement engagé dans la lutte contre la Tuberculose. En Afrique de Sud, cette maladie constitue un problème majeur de santé publique. Dans une logique de développement industriel privilégiant la production des traitements le plus proche possible des patients, l'usine de Waltloo a été désignée centre d'excellence mondial de conception des médicaments contre la Tuberculose. L'agrandissement de cette usine de production sud-africaine a permis d'augmenter sa production à hauteur de 350 millions de doses par an. Pour la communauté locale, l'apport de nouvelles activités a sécurisé l'avenir du site et a permis de créer 100 nouveaux emplois, portant ainsi à 300 le nombre de salariés de l'usine. Les compétences des collaborateurs sont aussi un enjeu du programme : le transfert de technologie vers le site de Waltloo s'est accompagné d'un programme de formation contribuant à développer l'expertise des collaborateurs du Groupe.



Planet 21

La performance
environnementale

Minimiser les impacts environnementaux de ses activités, préserver la santé des populations et s'engager contre le changement climatique : tels sont les défis auxquels sanofi-aventis doit répondre. S'appuyant sur un système organisé et dédié, le Groupe veille à se conformer aux lois nationales et supranationales, ainsi qu'aux meilleurs standards environnementaux.

LES MÉDICAMENTS DANS L'ENVIRONNEMENT

Sanofi-aventis a poursuivi en 2009 ses efforts pour réduire les impacts environnementaux liés à l'exploitation de ses sites ainsi que son empreinte environnementale sur l'ensemble du cycle de vie du médicament.

→ Eco-conception des médicaments :

Tout au long du développement des produits, les problématiques liées à l'hygiène, la sécurité et l'environnement (HSE) sont intégrées à l'optimisation des procédés de manière à rendre ceux-ci plus sûrs et plus respectueux de l'environnement et limiter le recours aux matières premières :

- dès les premières étapes de développement des produits, les chimistes de sanofi-aventis sont incités, au travers des outils mis à leur disposition, à utiliser des réactifs et solvants les moins dangereux possibles ;
- tout au long du développement et en phase de production industrielle, des arbitrages sont rendus entre les procédés sur la base de critères économiques et HSE afin de limiter les impacts environnementaux des synthèses.

→ Réduction des emballages :

L'emballage doit garantir l'intégrité du médicament de manière à assurer une qualité pharmaceutique tout au long du cycle de vie du produit. Le Groupe poursuit ses efforts d'amélioration et d'optimisation de l'impact environnemental de ses emballages tout en tenant compte des contraintes tant techniques (stabilité du médicament, résistance des matériaux, etc.) que réglementaires (mentions légales, informations aux patients, etc.) à intégrer lors du choix des matériaux et des formats.

→ FOCUS

RÉDUCTION DES SUBSTANCES ACTIVES REJETÉES DANS L'ENVIRONNEMENT

La présence de substances pharmaceutiques dans l'environnement, même à des concentrations très faibles, peut être liée à plusieurs sources potentielles, la principale étant l'utilisation de médicaments par les patients.

Pour limiter les risques environnementaux de certaines classes de substances pharmaceutiques, sanofi-aventis agit à travers des programmes d'évaluation des nouveaux médicaments, des partenariats de recherche avec des universités, ou encore en soutenant des programmes de collecte des médicaments non utilisés.



Site de Swiftwater, Etats-Unis

→ FOCUS

INDICATEURS ENVIRONNEMENTAUX 2009

Indicateurs	2009	Évolution 2008-2009
Consommation d'eau	56,578,008 m ³	-1,7%
Consommation d'énergie	15,515,017 GJ	+3,7% *
Émissions globales de gaz à effets de serre	1,155,748 tonnes	+1,3% *
Émissions de gaz à effet de serre par les véhicules de visites médicales (estimation)	192,970 tonnes	-8%

Au total, le ratio d'émission de CO² par unité produite enregistre une baisse de 11 % entre 2005 et 2009.

* Ceci peut être expliqué par une croissance significative des volumes de médicaments et vaccins fabriqués par le Groupe en 2009.

Le site RSE du Groupe

<http://www.sanofi-aventis.com/rse/rse>



Le Rapport RSE 2009

<http://sanofi-aventis.beevirtua.com/CSRreport2009/>



NOUS CONTACTER

E-mail

developpementdurable@sanofi-aventis.com

Sanofi-aventis

174, avenue de France - 75013 PARIS - France - Tel.: +33 (0)1 53 77 40 00

Imprimé par des personnes handicapées

E.S.A.T. Les Ateliers de la Coopération

Immeuble CAP 19 • 13, rue Georges Auric - 75922 Paris Cedex 19

Tél. : + 33 1 44 52 17 00



Crédits photographiques

Couverture (de gauche à droite) : BreBa/Beyond/Corbis ; Image Source/Corbis ; George Doyle/Stockbyte/Getty Images ; Rubberball/Getty Images ; Kristy-Anne Glubish/Design Pics/Corbis ; Rubberball/Getty Images ; Photodisc/Getty Images ; Rubberball/Getty Images
p.2 : Marthe Lemelle - p.3 : P. Allan - Kura Images / Corbis - p.4 : Julien Chraïbi - p. 6 : sanofi-aventis / William Beaucardet - p. 7 : Gérard Uféras / Rapho
p.8 (de gauche à droite) : Ned Frisk/Blend Images/Corbis ; Image Source/Getty Images ; BLOOMimage/Getty Images ; Lane Oatey/Getty Images ; Plush Studios/Blend Images/Corbis ; BLOOMimage/Corbis ; Rubberball/Getty Images

