

LETTRE AUX ACTIONNAIRES

N°44
MARS 2016

Chers actionnaires,

Le 6 novembre dernier, Olivier Brandicourt a présenté les axes stratégiques du Groupe : concentration de nos activités en vue d'améliorer la pénétration sur nos marchés, renforcement de notre portefeuille de recherche et développement pour assurer la croissance de long terme, simplification de notre organisation pour garantir une plus grande efficacité et responsabilité des équipes ainsi que l'excellence des lancements de nouveaux médicaments et vaccins.

L'important accord signé avec Boehringer Ingelheim aux termes duquel nous envisageons d'acquérir leur activité Santé Grand Public et de leur céder notre activité Santé Animale est une étape primordiale dans la mise en œuvre de cette stratégie.

2015 a également vu le lancement de trois produits majeurs - Toujeo®, Praluent® et Dengvaxia® - ainsi que les demandes d'autorisation de mise sur le marché de trois autres médicaments. Plusieurs partenariats nouveaux de recherche ont été signés dans l'Oncologie et le Diabète.

En ce qui concerne l'activité commerciale, nos ventes de produits contre le Diabète aux États-Unis ont été marquées par une baisse des prix qui n'a pu être entièrement compensée par les volumes, mais au total, le chiffre d'affaires du Groupe a progressé de 2,2% à taux de change constants.

Les résultats de l'exercice 2015 nous permettent de proposer à l'assemblée générale des actionnaires le 4 mai prochain la poursuite, pour la 22^e année consécutive, de la hausse du dividende à 2,93€ par action.

Je vous remercie de votre confiance et de votre fidélité.



Serge Weinberg

Président du Conseil d'Administration



Nous renouvelons notre engagement en faveur d'un retour régulier à nos actionnaires et d'une croissance progressive du dividende.



Chers actionnaires,

Sanofi a réalisé une solide année 2015. Genzyme, notre activité Vaccins et la Santé Animale ont porté la croissance de notre chiffre d'affaires et nos résultats sont en ligne avec les perspectives que nous avons annoncées.

Depuis avril 2015, nous avons réalisé des progrès notables pour assurer nos futurs succès. Nous avons notamment **lancé trois nouveaux produits importants** : Praluent[®], Toujeo[®] et Dengvaxia[®]. L'accès au marché américain de Praluent[®] pour les patients hypercholestérolémiques progresse bien, tandis que les premiers lancements ont lieu en Europe. Toujeo[®], notre insuline de nouvelle génération est déjà disponible dans 20 pays et les premières approbations de Dengvaxia[®], premier vaccin contre la dengue, marquent une étape historique pour notre société et les personnes exposées au risque de cette maladie.

En **Recherche & Développement**, nous avons soumis trois nouveaux produits pour examen aux États-Unis et renforcé notre portefeuille en concluant de **nouvelles alliances** en R&D dans les domaines du Diabète et de l'Oncologie. En 2016, nous allons continuer à allouer des ressources significatives aux projets les plus prometteurs de notre portefeuille de R&D ainsi qu'aux lancements de nouveaux produits innovants. Ces investissements devraient nous permettre d'accélérer notre croissance future.

En 2015, nous avons également commencé à **simplifier l'organisation** et annoncé notre **feuille de route stratégique** pour 2020. C'est dans ce cadre que nous avons initié des négociations exclusives visant un échange d'activités avec Boehringer Ingelheim qui devrait nous permettre de devenir un leader de la Santé Grand Public, un marché en croissance et très fragmenté dans lequel nous souhaitons nous renforcer. Il s'agit d'une première étape clé dans la refonte de notre portefeuille.



Olivier Brandicourt
Directeur Général



Depuis avril 2015, nous avons réalisé des progrès notables pour assurer nos futurs succès.



RÉSULTATS ANNUELS 2015



CHIFFRE D'AFFAIRES
DU GROUPE AGRÉGÉ¹

37 057 M €
+ 9,7% (+ 2,2%)

RÉSULTAT NET DES ACTIVITÉS

7 371 M €
+ 7,7% (-0,9%)

BNPA² DES ACTIVITÉS

5,64 €
+ 8,5% (0,0%)

DIVIDENDE PROPOSÉ PAR LE CONSEIL
D'ADMINISTRATION³

2,93 €
par action

Retrouvez l'intégralité
des résultats sur
www.sanofi.com

Les croissances sont indiquées à données publiées. Les croissances entre parenthèses sont à taux de change constants (TCC). Pour la définition des indicateurs financiers, veuillez consulter le communiqué de presse du 9 février 2016.

¹ - Avec l'activité Santé animale, mentionnée sur une seule ligne des comptes de résultats consolidés conformément à l'IFRS 5 (actifs non courants détenus en vue de la vente et activités abandonnées).

² - Bénéfice net par action.

³ - Soumis au vote de l'assemblée générale du 4 mai 2016.

SOLIDES RÉSULTATS ANNUELS 2015

SOLIDE PERFORMANCE FINANCIÈRE MALGRÉ LES INVESTISSEMENTS DANS LES NOUVEAUX PRODUITS

En 2015, le BNPA des activités s'établit à 5,64€ par action, en hausse de 8,5% à données publiées, et stable à taux de change constants, conformément aux perspectives pour l'exercice. Le cash-flow progresse de 12,2% à 8 132 M€ et la dette nette est relativement stable à 7254M€.

GENZYME, CONTRIBUTEUR CLÉ À LA CROISSANCE¹

Genzyme contribue largement à la croissance de l'activité pharmaceutique, avec des ventes en hausse de 29,5%. Le chiffre d'affaires de Genzyme est porté par les produits pour les

Maladies Rares (+11,4%) et surtout par l'excellente performance de la franchise **Sclérose en Plaques**. En 2015, cette franchise a pour la première fois dépassé 1 milliard d'€ de ventes annuelles (1 114 M€), en progression de 112,2%.

La performance de Genzyme a permis de compenser partiellement la baisse attendue des ventes de la division **Diabète** de -6,8%, reflétant le recul des ventes de Lantus® aux États-Unis.

SOLIDE CROISSANCE DES VACCINS ET DE LA SANTÉ ANIMALE¹

En 2015, les ventes de **Vaccins** ont progressé de 7,3%, bénéficiant notamment d'une croissance à deux chiffres dans les Marchés Émergents et des ventes

de vaccins antigrippaux, des vaccins de rappels adultes et de la franchise Méningite/Pneumonie.

La **Santé Animale** a démontré une bonne performance en 2015 avec une croissance de ses ventes de 10,8%, soutenue par NexGard®.

PROGRESSION DE 7,8% DANS LES MARCHÉS ÉMERGENTS¹

Les ventes réalisées dans les Marchés Émergents ont fortement soutenu la croissance en 2015. Malgré le ralentissement économique, les ventes de la principale zone géographique, l'Asie, progressent de 13,2%, largement soutenues par la croissance à deux chiffres réalisée en Chine.

PERSPECTIVES FINANCIÈRES POUR 2016²

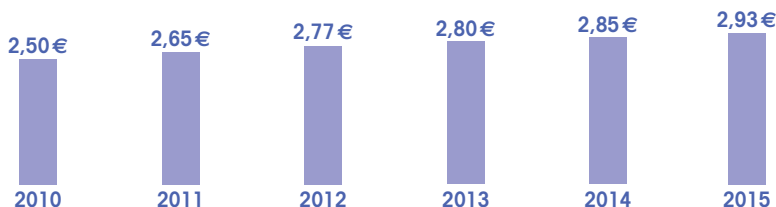
Sanofi anticipe que le BNPA des activités en 2016 sera globalement stable³ à TCC, sauf événements majeurs défavorables imprévus.

DIVIDENDE DE 2,93€ PAR ACTION

soumis au vote de l'assemblée générale du 4 mai 2016

ENGAGEMENT POUR UNE CROISSANCE PROGRESSIVE DU DIVIDENDE

22^E ANNÉE CONSÉCUTIVE DE CROISSANCE



DATES À RETENIR

- 10 mai 2016 : Détachement
- 11 mai 2016 : Arrêté des positions chez Euroclear
- 12 mai 2016 : Mise en paiement



Site de production à Pékin, Chine

1 - Croissances à taux de change constants.

2 - Voir les déclarations prospectives dans le communiqué de presse du 9 février 2016.

3 - BNPA des activités 2015 : 5,64€.

SANOFI ET BOEHRINGER INGELHEIM ENTAMENT DES NÉGOCIATIONS EXCLUSIVES EN VUE D'UN ÉCHANGE D'ACTIVITÉS



Le chiffre d'affaires de l'activité Santé Grand Public de Sanofi s'est établi à 3,5Mds€ en 2015.

- Ses principales marques :
- Anti-allergiques : Allegra®, Nasacort®
 - Antalgiques : Doliprane®, No-Spa®, Dorflex®
 - Santé digestive : Essentielle®, Enterogermina®, Maalox®
 - Hygiène féminine : Lactacyd®
 - Vitamines, minéraux et suppléments : Magné B6®

« Première
étape clé
pour atteindre les
nouveaux objectifs
stratégiques de
la feuille de route
2020. »

SANOFI DEVIENDRAIT LE N°1 DE LA SANTÉ GRAND PUBLIC

En décembre 2015, Sanofi et Boehringer Ingelheim ont annoncé le début de négociations exclusives en vue d'échanger l'activité Santé Animale de Sanofi, valorisée 11,4Mds€, contre l'activité Santé Grand Public² de Boehringer Ingelheim, valorisée 6,7Mds€. Par ailleurs, Boehringer Ingelheim procéderait au paiement d'un montant brut de 4,7Mds€ à Sanofi. Sanofi a l'intention d'affecter une partie des revenus nets de l'opération au rachat d'actions.

Sanofi deviendrait le leader mondial de la Santé Grand Public, avec une part de marché proche de 4,6%¹.

Sanofi avait annoncé en novembre dernier examiner différentes options stratégiques pour la Santé Animale, qui, malgré sa bonne performance, ne s'inscrit pas au cœur de sa stratégie, les synergies avec les autres activités restant limitées.

L'objectif est de finaliser la transaction envisagée au quatrième trimestre 2016, une fois les approbations réglementaires obtenues³.

EXPANSION GÉOGRAPHIQUE

L'activité Santé Grand Public de Boehringer Ingelheim renforcerait le positionnement de Sanofi en Allemagne et au Japon, où la présence de Sanofi est limitée, et lui permettrait une expansion

1- Nicholas Hall & Company, MAT T3 2015

2- Hors les activités Santé Grand Public de Boehringer Ingelheim en Chine

3- L'exécution des accords définitifs devrait intervenir dans les prochains mois après consultation des partenaires sociaux concernés

significative aux États-Unis, en Europe, en Amérique latine et en Eurasie.

RENFORCEMENT DANS LES CATÉGORIES PRIORITAIRES

Sanofi aurait accès à des marques phares dans les catégories des antispasmodiques, des troubles gastro-intestinaux, des vitamines, minéraux et suppléments, et des antalgiques, et atteindrait la masse critique dans les traitements de la toux et du rhume : les principaux produits de l'activité Santé Grand Public de Boehringer Ingelheim sont l'antispasmodique Buscopan®, le laxatif Dulcolax®, les multivitamines Pharmaton®, les antitussifs Mucosolvan® et Bisolvon® et le traitement contre le rhume Mucoangin®/Lysopaïne®. Huitième au classement mondial, la Santé Grand Public de Boehringer Ingelheim a dégagé un chiffre d'affaires de 1,4 Mds€ d'euros en 2014.

VENTES COMBINÉES DE LA SANTÉ GRAND PUBLIC

Catégories prioritaires (pro forma)

Catégories globales (définition de Sanofi)	Poids du marché	Sanofi + Boehringer Ingelheim
Vitamines, minéraux et suppléments	27,6Mds€	N°3
Toux et rhume	17,2Mds€	N°6
Santé digestive	14,4Mds€	N°1
Antalgiques	13,2Mds€	N°2
Anti-allergiques	3,1Mds€	N°3
Santé de la femme	0,8Mds€	N°1

Source : Nicholas Hall & Company, Exercice 2014



Sanofi renforcerait sa présence sur le marché de la Santé Grand Public au Japon.

Yuki souffre d'allergie au pollen, Tokyo, Japon

PARTENARIATS ET RECHERCHE & DÉVELOPPEMENT



ANTICANCÉREUX ET ANTIBIOTIQUES

En janvier 2016, Sanofi et Warp Drive Bio ont annoncé l'extension et la refonte de leur collaboration existante pour la recherche de nouveaux agents anticancéreux et antibiotiques. Les trois programmes en oncologie ciblent différentes mutations et expressions de la protéine oncogène RAS. Dans le domaine des antibiotiques, la recherche portera sur de nouveaux agents thérapeutiques contre les bactéries à Gram négatif.

IMMUNO-ONCOLOGIE

Sanofi et Innate Pharma ont annoncé en janvier la mise en place d'un accord de collaboration et de licence dans le but d'appliquer la nouvelle technologie propriétaire d'Innate Pharma au développement de nouveaux formats d'anticorps bispécifiques contre les cellules tumorales.

NOUVELLES DEMANDES D'APPROBATION

- Début janvier 2016, l'autorité de santé américaine (FDA) a accepté l'examen de la demande de licence de produit biologique pour sarilumab dans la polyarthrite rhumatoïde.
- En février, la FDA a accepté d'examiner la demande d'approbation de Lixilan, association d'insuline glargine et lixisénatide pour les patients atteints de diabète de type 2.
- L'examen du lixisénatide par la FDA est en cours.

R&D VACCINS

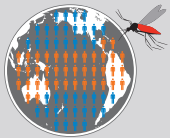
Sanofi Pasteur a annoncé début février le lancement d'un projet de recherche sur un vaccin contre le virus Zika, s'appuyant sur les succès obtenus dans le développement de vaccins contre des virus similaires, comme la fièvre jaune, l'encéphalite japonaise et, plus récemment, la dengue.

En janvier 2016, Sanofi Pasteur a signé un accord avec le Human Vaccines Project Inc. Ce partenariat public-privé à but non lucratif réunit les meilleurs chercheurs académiques et les grands partenaires industriels dans le but de «décoder» le système immunitaire humain et résoudre les problèmes entravant le développement de vaccins et de l'immunothérapie.

SANOPI PASTEUR LANCE DENG VAXIA[®], PREMIER VACCIN AU MONDE POUR LA PRÉVENTION DE LA DENGUE

Le 9 décembre 2015, Sanofi Pasteur, la division vaccin de Sanofi, a annoncé la première autorisation de mise sur le marché de Dengvaxia[®]. L'enregistrement du vaccin au Mexique, suivi par ceux au Brésil, aux Philippines et au Salvador, représente une étape historique pour le Groupe, pour les acteurs de santé publique et surtout pour la moitié de la population mondiale qui vit sous la menace de la dengue.

LE POIDS ANNUEL DE LA DENGUE¹



3 900 000 000
PERSONNES À RISQUES



390 000 000
PERSONNES INFECTÉES



96 000 000
PERSONNES AVEC DES
SYMPTÔMES CLINIQUES



500 000
CAS SÉVÈRES NÉCESSITANT
UNE HOSPITALISATION
(DONT LES ENFANTS)



12 000
DÉCÈS



0
TRAITEMENT

UN DÉFI POUR LA SANTÉ PUBLIQUE MONDIALE

La dengue, maladie transmise par les moustiques et due à quatre sérotypes du virus, représente une menace pour près de la moitié de la population mondiale¹. Son incidence a été multipliée par 30 au cours des 50 dernières années. Cette maladie est une priorité de santé publique dans de nombreux pays d'Asie et d'Amérique latine.

Elle survient essentiellement dans les régions tropicales et subtropicales et gagne du terrain chaque année dans de nouvelles parties du globe².

De nombreux facteurs contribuent à l'expansion de la dengue, notamment l'urbanisation et le développement du tourisme international qui facilitent la diffusion et la transmission de cette maladie. Il n'existe à ce jour aucun traitement spécifique contre la dengue.

L'objectif de l'Organisation mondiale de la Santé (OMS) est de réduire de 50% la mortalité de la dengue et de 25% sa morbidité d'ici 2020³.

L'ABOUTISSEMENT DE PLUS DE 20 ANS D'INNOVATION

Sanofi Pasteur est la première société à s'être engagée dans la recherche sur la maladie dès 1994. Malgré les nombreuses difficultés, Sanofi Pasteur n'a jamais relâché ses efforts. L'entreprise a réussi à valider en 2007 le concept d'un vaccin vivant atténué. En 2010, celui-ci a obtenu le statut fast track (procédure d'évaluation accélérée) de l'autorité de santé américaine (FDA), devenant ainsi le premier vaccin mondial contre la dengue à débiter des essais d'efficacité en Phase III.

L'un des éléments clés a été la décision de construire une usine de production de 300 M€ à Neuville-sur-Saône en France en 2008, soit bien avant les résultats des études de Phase III. Le site est opérationnel depuis 2014 et a une capacité de production de 100 millions de doses de vaccin par an dès 2016.





Site de production de Neuville-sur-Saône

UN VACCIN POUR LA PRÉVENTION DES QUATRE SÉROTYPES DU VIRUS

Sanofi Pasteur a mené 25 études dans 15 pays à travers le monde. Plus de 40000 volontaires ont participé au programme d'essais cliniques (phases I, II et III) ; 29000 d'entre eux ont reçu le vaccin.

Les analyses de l'efficacité et de la tolérance, ont démontré que Dengvaxia® était bien toléré et protégeait efficacement

contre la dengue, de la préadolescence à l'âge adulte :

- Le vaccin a permis de protéger deux sujets sur trois, parmi ceux âgés de 9 ans et plus, contre les quatre sérotypes de dengue.
- La protection contre la dengue sévère a atteint 93%.
- Les hospitalisations dues à la dengue ont diminué de 80% dans cette tranche d'âge.



Le vaccin a été approuvé au Mexique, au Brésil, aux Philippines et au Salvador pour la prévention des quatre sérotypes du virus de la dengue chez les préadolescents, les adolescents et les adultes âgés de 9 à 45 ans vivant dans les zones endémiques.



La dengue affecte des populations de tous âges, mais le plus grand nombre de cas survient chez les pré-adolescents, les adolescents et les jeunes adultes qui sont très actifs socialement et très mobiles.

Famille à Morelos au Mexique, dont le fils a contracté la dengue

3 QUESTIONS À...



Guillaume Leroy
Vice-Président, Vaccin Dengue

2015 EST L'ABOUTISSEMENT DE 20 ANS D'EFFORTS. POURQUOI ÉTAIT CE SI LONG ?

Nous avons en effet travaillé depuis plus de 20 ans au développement d'un vaccin contre la dengue, en collaboration avec plus d'une centaine d'experts scientifiques et des responsables de politique de vaccination et de santé publique dans le monde entier : 10 ans, pour trouver un vaccin capable de protéger contre les quatre sérotypes de la dengue circulant dans le monde ; et 10 ans pour mener tous les essais cliniques apportant la preuve de l'efficacité et de la bonne tolérance du vaccin.

QUELLES SONT LES PROCHAINES ÉTAPES, MAINTENANT QUE DENGVAXIA® EST ENREGISTRÉ DANS LES PREMIERS PAYS ?

Nous avons déposé des demandes d'enregistrement dans vingt pays où la dengue est endémique. Nous avons obtenu 4 autorisations de mise sur le marché. Nous attendons l'enregistrement dans les autres pays afin que le vaccin soit disponible en priorité pour les populations vivant avec le plus grand risque et où le vaccin pourrait avoir rapidement un impact important sur le poids de la dengue. En parallèle, nous organisons la livraison des premières doses de vaccin et préparons les lancements à venir.

QUELS SONT LES PRINCIPAUX DÉFIS ?

La mise en place de programmes de vaccination contre la dengue implique notamment l'élaboration de politiques vaccinales ainsi que l'accessibilité et la mise en place de mécanismes de financement pour ceux qui en ont le plus besoin. Cela implique tous les acteurs de la santé publique ainsi que Sanofi Pasteur dans son rôle de partenaire aux côtés des pays les plus touchés.

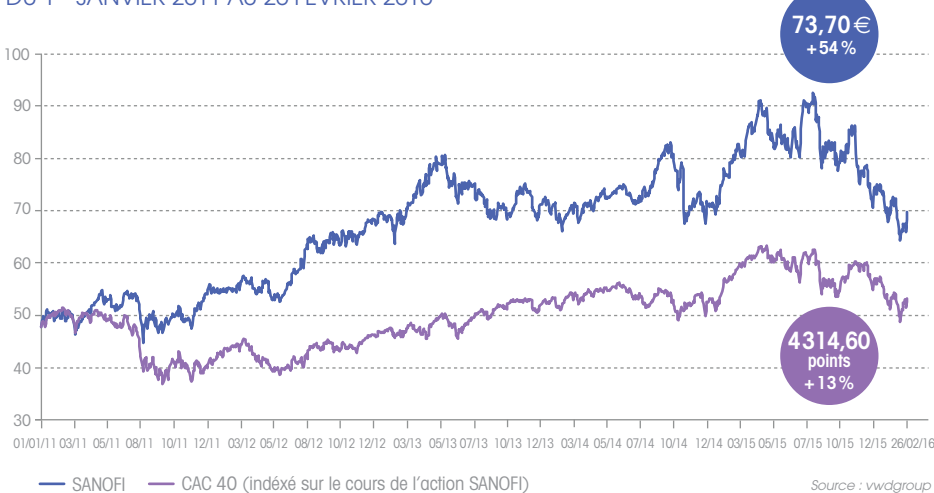
1- OMS - Dengue et dengue hémorragique, Aide-mémoire n°117, mis à jour février 2015. Disponible sur : <http://www.who.int/mediacentre/factsheets/fs117/fr/index.html>, visité en octobre 2015.

2- OMS - Dengue guidelines for diagnosis, treatment, prevention and control. Disponible en anglais sur : <http://www.who.int/dtr/publications/documents/dengue-diagnosis.pdf>, publié en 2009, visité en mars 2015.

3- OMS - Global strategy for dengue prevention control: 2012-2020. Disponible en anglais sur : http://www.who.int/denguecontrol/9789241504034_executive_summary.pdf, publié en 2012, visité en mars 2015.

PERFORMANCE DE L'ACTION À PARIS

ÉVOLUTION DE L'ACTION
DU 1^{ER} JANVIER 2011 AU 26 FÉVRIER 2016



CALENDRIER

- **14 mars 2016**
Réunion d'actionnaires à Lyon
- **21 mars 2016**
Réunion d'actionnaires à Nantes
- **29 avril 2016**
Résultats du 1^{er} trimestre
- **4 mai 2016**
Assemblée générale
Palais des Congrès de Paris

FICHE D'IDENTITÉ

- **Euronext Paris, compartiment A**
Code mnémorique : SAN
Code ISIN : FR 0000120578
- **New York Stock Exchange**
Symbole : SNY
Numéro CUSIP : 80105N105000

RELATIONS ACTIONNAIRES

- **SANOFI - Relations Actionnaires**
54, rue La Boétie - 75008 Paris - France
- **0 800 075 876** Service & appel gratuits
- relations-actionnaires@sanofi.com
- www.sanofi.com/actionnaires
- Application mobile **SANOFI IR**
(disponible sur App Store et Google Play)

ASSEMBLÉE GÉNÉRALE 2016 LES SUJETS À RETENIR



Sanofi réunit son assemblée générale le 4 mai 2016 au Palais des Congrès de Paris.

Les principaux sujets à l'ordre du jour seront :

- L'approbation des comptes 2015 et le versement d'un dividende de 2,93€ par action
- La composition du Conseil d'administration : renouvellement des mandats de trois administrateurs et nomination de deux nouveaux administrateurs
- **Say on Pay** : avis consultatif sur les éléments de la rémunération due ou attribuée au titre de l'exercice clos le 31 décembre 2015 aux dirigeants mandataires sociaux
- Le renouvellement des autorisations financières : programme de rachat d'actions et attribution d'options de souscription d'actions et d'actions de performance

Pour en savoir plus : www.sanofi.com/AG2016

Information prévisionnelle et prospective :

Les déclarations présentées dans cette Lettre contiennent des prévisions et des informations prospectives qui ne constituent pas des faits historiques. Bien que la direction de Sanofi estime que ces prévisions et informations prospectives, ainsi que les hypothèses sur lesquelles celles-ci reposent, sont réalistes à la date de la présente Lettre, les investisseurs sont avertis sur le fait que ces prévisions, hypothèses, intentions et informations prospectives sont soumises à de nombreux risques et incertitudes (difficilement prévisibles et généralement en dehors du contrôle de Sanofi), qui peuvent impliquer que les résultats et développements effectivement réalisés diffèrent significativement de ceux qui sont exprimés ou induits. Ces risques et incertitudes comprennent ceux qui sont décrits dans cette lettre, ainsi que dans les documents publics déposés par Sanofi auprès de l'Autorité des marchés financiers (AMF) et la U.S. Securities and Exchange Commission (SEC), et notamment sous la rubrique « facteurs de risques » du document de référence. Sanofi ne prend aucun engagement de mettre à jour ces informations qui ne constituent pas des faits historiques, sous réserve de la réglementation applicable notamment les articles 223-1 et suivants du règlement général de l'AMF.

La Lettre aux actionnaires est éditée par la Direction des Relations Investisseurs / Relations Actionnaires de Sanofi.

Crédits photos : p. 1 : Marthe Lemelle - p. 2 : Denis FELIX, Pierre-Olivier / Capa Pictures - p. 3 : Patrick Wack / Capa Pictures - p. 4 : Piotr Redlinski / Capa Pictures - p. 5 : Pierre-Olivier / Capa Pictures, Istock by Getty Images - p. 6 : Pierre-Olivier / Capa Pictures - p. 7 : Vincent Moncorge, Sanofi Pasteur / Industria Fotográfica Estudio Base, Sanofi Pasteur / Jean Fotso - p.8 : Bahi Abdelmalek / Jade Image

Conception/réalisation : SEITOSEI

Fin de rédaction : 26 février 2016